

Architektonická studie rozšíření kapacity ZŠ Vizovice a přístavba sportovní haly

INVESTOR: Město Vizovice, Masarykovo nám. 1007, 736 12 Vizovice
ZHOTOVITEL: UPOSS, spol.s r.o., Uherskobrodská 962, 763 26 Luhačovice

AUTOR NÁVRHU: Ing. Michal Ušela
Jiří Machů

UPOSS

08/2025

ARCHITEKTONICKÁ STUDIE ROZŠÍŘENÍ KAPACITY ZŠ VIZOVICE A PŘÍSTAVBA SPORTOVNÍ HALY

08 / 2025

Seznam dokumentace

Titulní list	
Obsahový list	
Průvodní zpráva	
C1	Situace širších vztahů
C2	Situace stavby
01	Půdorys 1.NP
02	Půdorys 2.NP
03	Půdorys 3.NP
04	Řez A-A, C-C
05	Řez B-B
06	Propojení objektů 1.NP
07	Napojení na stávající školu ve 2.NP
08	Materiálové řešení
09	Pohled severovýchodní, jihozápadní
10	Pohled jihovýchodní, severozápadní
11	Parkování pro halu
12	Klidová zóna u výukového centra
13	Parkování před tělocvičnou
14	Vizualizace objektu
15	Vizualizace objektu

PRŮVODNÍ ZPRÁVA

1. Identifikační údaje

1.1. Údaje o stavbě

- a) název stavby: Architektonická studie rozšíření kapacity ZŠ Vizovice a přístavba sportovní haly
- b) místo stavby: Základní škola Vizovice
Parcela č. 3252/2, 279/2, 3252/3, 279/3, 3269, 3260 k.ú. Vizovice
- c) předmět dokumentace: Architektonická studie

1.2 Údaje o investorovi

Město Vizovice

Masarykovo náměstí, 1007, 763 12 Vizovice

IČO: 00284653

zastoupení: Bc. Silvie Dolanskou – starostkou města

tel: 724 180 006

email: silvie.dolanska@vizovice.eu

1.3. Údaje o zpracovateli dokumentace

UPOSS spol. s r.o.

Uherskobrodská 962, 763 26 Luhačovice, IČO 42340918

Statutární zástupce: Ing. Karel Perůtka

Zpracovatel studie: Ing. Michal Ušela, Jiří Machů

2. Vstupní podklady

- Dokumentace stávajícího stavu objektu Základní školy Vizovice.
- Zaměření území – výškopis, polohopis
- Zadání investora – prověření možností a prostorových požadavků na rozšíření kapacity stávající ZŠ a na přístavbu sportovní haly v areálu ZŠ Vizovice
- Prověřovací studie rozšíření kapacity ZŠ Vizovice a přístavba sportovní haly

3. Údaje o území

Město Vizovice leží v podhůří Vizovických vrchů, přibližně 14 km od města Zlín. V centrální části města se nachází dvě náměstí - Masarykovo náměstí a Palackého náměstí. V jejich blízkosti je základní občanská vybavenost, pošta, knihovna, úřad, klášter Milosrdných bratří, nemocnice Milosrdných bratří, kostel sv. Vavřince, zámek Vizovice, kino, kulturní dům.

Řešené území se nachází v blízkosti ZŠ Vizovice, na parcele č. 3252/2, 279/2, 3252/3, 279/3, 3269, 3260 k.ú. Vizovice (783196) a východně od místní komunikace. Lokalita je situována cca 350 metrů od Masarykova náměstí.

Plocha pro návrh řešené stavby je vymezena ze severovýchodní strany budovou základní školy a tělocvičnou základní školy, z jižní strany fotbalovým hřištěm SK Vizovice a z jihozápadní strany přílehlými pozemky 279/1, 277/1, 276, 275/2, 274, 272, 271, 269, 268, a 267/1, které jsou součástí stávající rodinné zástavby v lokalitě. Ze severozápadní strany je řešené území vymezeno stávajícím objektem výukového centra (bývalá kotelná). Napojení na dopravní infrastrukturu je zde možné po stávající areálové komunikaci s omezením výšky průjezdu pod stávající budovou. Území je tvořeno terénem s mírným sklonem k severo-západu i k jiho-východu. Hřeben terénu se nachází cca v polovině řešené lokality s orientací jihozápad- severovýchod.

V těsné blízkosti řešeného území jsou umístěny veškeré sítě technické infrastruktury.

Řešené parcely se nenachází v aktivní záplavové zóně.

Dotčený pozemek není součástí městské památkové zóny.

V územním plánu města Vizovice je řešená lokalita vedena jako OV- Občanské vybavení- veřejné.

Část řešeného území tvoří zatravněná plocha, která je využívána jako tréninková plocha sboru dobrovolných hasičů. Součástí této plochy je stávající zděný objekt, který slouží jako zázemí a sklad pro tréninkovou plochu SDH. Tento objekt bude nutné v rámci navrhovaného záměru odstranit. Kvůli nově navržené komunikaci z ulice Nová je také nutno odstranit fotbalovou tribunu, umístěnou jihozápadně od řešeného objektu.

seznam pozemků podle katastru nemovitostí, dotčených stavbou:

- p.č. 279/2 - vlastník: Město Vizovice, Masarykovo nám. 1007, 76312 Vizovice
- druh pozemku: zahrada
- výměra: 1115 m²
- p.č. 3252/3 - vlastník: Město Vizovice, Masarykovo nám. 1007, 76312 Vizovice
- druh pozemku: ostatní plocha
- výměra: 330 m²
- p.č. 3252/2 - vlastník: Město Vizovice, Masarykovo nám. 1007, 76312 Vizovice
- druh pozemku: zahrada,
- výměra: 1553 m²
- p.č. 279/3 - vlastník: Město Vizovice, Masarykovo nám. 1007, 76312 Vizovice
- druh pozemku: orná půda,
- výměra: 1911 m²
- p.č. 3269 -vlastník: Město Vizovice, Masarykovo nám. 1007, 76312 Vizovice
- druh pozemku: ostatní plocha
- výměra 21948 m²
- p.č. 3260 -vlastník: Město Vizovice, Masarykovo nám. 1007, 76312 Vizovice
- druh pozemku: ostatní plocha
- výměra 242 m²

4. Údaje o stavbě

Urbanistické, dispoziční a provozní řešení

Urbanistické pojetí navržené hmoty objektu pro rozšíření výukových prostor ZŠ a přístavbu sportovní haly, vychází z orientace ke stávající komunikaci a hranicemi parcel č. 279/1, 277/1, 276, 275/2, 274, 272, 271, 269, 268, a 267/1, kterými je řešené území lemováno. Navržená hmota objektu o půdorysných rozměrech 86,8 x 35,72 m je zastřešena pultovou střechou nad hlavní hmotou objektu a plochými střechami na nižší hmotě. Objekt je od stávající areálové komunikace umístěn v rovnoběžné vzdálenosti 0,8 m. Vstupy do objektu jsou navrženy ze severovýchodního a jihovýchodní strany objektu. U severovýchodního vstupu je navrženo závětrří, které je zapuštěno do hlavní půdorysné stopy objektu z důvodu zajištění bezpečného odstupů vstupu od stávající areálové komunikace. Na závětrří navazuje přestřešení vstupních prostor, spojující budovu nově navržené ZŠ a stávající tělocvičny. Přestřešení je podepřeno 8 diagonálními sloupy. V konstrukci desky je vytvořen rozetový otvor, přes který prorůstá

listnatý strom. Navržené vstupy vychází z provozního řešení budovy v souladu s docházkovou vzdáleností od parkovacích stání určených pro ZŠ a pro sportovní halu. V souladu se zadáním investora je budova bezbariérově propojena s objekty stávající Základní školy a výukového centra. K objektu ZŠ je navržen nadzemní spojovací krček o rozměrech 32,5 x 2,7 m, který ústí do prostor stávající školní poradny ve 2NP. Nově zde bude místo prostoru školní poradny vytvořena chodba. S objektem výukového centra je pak budova propojena přízemním spojovacím krčkem o rozměru 15,7 x 3 m.

Vzhledem ke konfiguraci terénu a urbanistickému pojetí stávajícího areálu ZŠ je objemový koncept objektu tvořen základní vyšší hlavní hmotou sportovní haly, vystupující z vedlejší hmoty zázemí haly a výukových prostor. Hlavní hmota je pro optické odlehčení obklopena nižší vedlejší hmotou ze severozápadní, severovýchodní a jihovýchodní strany. Navržená hmota svým neokázalým moderním vzhledem s ostrými rysy vnáší do území kontrast vůči stávající tradiční zástavbě. Horní rovina pultové střechy hlavní hmoty je od úrovně 1. podlaží navržena ve výšce 14 m z důvodu zachování světlé výšky v hale 9,5 m. Sklon pultové střechy činí 5,4°. Vedlejší hmota je zastřešena plochou střechou a lemována atikou. Horní úroveň atiky je ve výšce 7,8m. Hlavní vstupy do objektu se pak dělí v zádveři zvlášť na vstup pro žáky a učitele a na vstup pro sportovce a diváky. V budově se pak nacházejí 4 schodiště. 2 pro Základní školu a vstup na tribunu a ochoz a 2 slouží k přístupu do technické místnosti VZT. V severovýchodní části objektu se nachází výtah, určený pro imobilní osoby, který slouží pro oba provoz.

Provozní řešení budovy je děleno na 4 části:

- sportovní hala,
- základní škola
- šatny a zázemí pro sportovní halu
- technické místnosti VZT

Sportovní hala s rozměry hrací plochy 40x20 m, s podlahou v úrovni 1.NP má světlou výšku 9,5 m po spodní hranu nosné konstrukce střechy. Pod tribunu se pak nachází zázemí pro sportovce, zahrnující 4 šatny, které jsou mezi sebou propojeny umývárnou. Dále je zde navržena šatna pro rozhodčí s umývárnou a chodba, spojující šatny, sanitární plochy a vstupní šatnu na přezouvání s cílem oddělení čisté a špinavé zóny. Z chodby je dále přístup na hrací plochu. Ke hrací ploše jsou navrženy 4 vstupy, z nichž hlavní vstup, určený pro sportovce, se nachází ve středu hrací plochy a dva vedlejší vstupy, umístěné po bocích, slouží jako únikové východy. K hale přiléhají i dvě nářadovny. Hala zahrnuje tribunu pro diváky s navrženou kapacitou 228 míst k sezení, umístěnou v úrovni 2. NP nad podlahou hrací plochy. Po bocích hrací plochy jsou pak navrženy ochozy s místy na stání a místy pro imobilní osoby. Ochozy jsou spojeny s chodbou, v níž se nacházejí WC pro diváky. Na Ochozy zároveň navazuje vstup na schodiště pro VZT. Vstup na něj je možný ze všech NP.

Základní škola - rozšíření základní školy je koncepčně řešeno v podobě 15 tříd, z nichž 10 učeben je o rozměru 9,5x7 m, 4 učebny o rozměrech 10,25x7 m s možností sdílení prostor pro školní družinu a jedné učebně o velikosti 8x7 m. V přízemí jsou navrženy dvě šatny na přezouvání pro děti se vstupem vedle prostoru schodiště a výstupem do chodby spojující učebny a sanitární plochy určené pro školu v obou podlažích jihovýchodní a severozápadní části. V severozápadní části v prostorách vstupní haly je orientovaná kancelář pro školníka. Vedle kanceláře je navrženo schodiště se zdvihačím plošinou, určenou pro imobilní osoby. Změna výškové úrovně je provedena z důvodu komunikačního propojení nově navrženého rozšíření provozu ZŠ a výukového centra spojovacím krčkem. Ve 2.NP severovýchodní části je navrženo 6 kanceláří pro vyučující s kapacitou 2 – 4 osob+ asistenti. Tato část zahrnuje i sborovnu o ploše 30m². V Severovýchodní části se nachází kancelář pro vychovatele. Výšková úroveň jednotlivých podlaží navrženého objektu vychází ze stávajících výškových úrovní jednotlivých podlaží stávající budovy ZŠ. Bezbariérový pohyb v rámci stávající budovy ZŠ bude řešen výtahem pro zpřístupnění všech pater stávající budovy.

Konstrukční a materiálové řešení

Konstrukčně je nový objekt pro rozšíření provozu ZŠ a pro přístavbu sportovní haly navržen ve zděné technologii v kombinaci s železobetonovým skeletem a zastřešením sportovní haly pomocí prostorových vazníků. Založení stavby je uvažováno v kombinaci plošných základových pásů, patek, případně hlubinných pilot.

Materiálově je parter objektu nižší hmoty řešen v omítce bílé barvy a soklu v odstínu světle šedé barvy. Na omítku ve 2. NP navazuje obklad ze sendvičových panelů s izolačním jádrem z minerální vlny v bílé barvě-ral 9010. Panely jsou navrženy po horní úroveň atiky a zakončeny oplechováním z pozinkovaného lakovaného plechu. Střecha nižší hmoty je pokryta hydroizolační PVC folií šedé barvy. Hlavní vyšší hmoty sportovní haly je tvořena opláštěním ze sendvičových panelů s izolačním jádrem z minerální vlny šedé barvy- ral 7035. Z jihozápadní strany je po úroveň panelů natažena minerální omítka soklu šedé barvy. Pultová střecha hlavní hmoty je pokryta hydroizolační PVC folií šedé barvy. V budově jsou navržena hliníková okna a dveře šedé barvy- ral 7035 se zasklením izolačním trojsklem. V prostorách šaten pro sportovce je pás oken bílé barvy- ral 9010.

Interiér sportovní haly je navržen v kombinaci dřeva a betonu. Stěny hrací plochy jsou navrženy v systému Haro protect, které pohlcují nárazové energie díky ocelovým kompresním pružinám. Podhled stropní konstrukce je proveden z akustického podhledu-např. Heradesign v odstínech šedé, červené, modré, zelené a žluté barvy. Jako pohledový prvek, lemující stěny haly, jsou použity profilované drážkované desky, imitující dřevěné lamely z důvodu jednodušší údržby. Stupně tribuny jsou provedeny z pohledového betonu, zakončené dřevěnou sedací plochou v odstínu břízy. Zábradlí tribuny je vyplněno tvrzeným sklem s průběžnou dřevěnou linkou, v odstínu břízy, která slouží jako madlo. Nástupní plocha na tribunu a ochozy je barevně navržena jako imitace běžecké dráhy.

Navržené kapacity stavby-zastavěná plocha, obestavěný prostor:

Objekt sportovní haly + výukových prostor včetně spojovacích krčků

Zastavěná plocha: 3 238 m²

Obestavěný prostor: 28 192 m³

Kapacity a rozměry jednotlivých učeben

Kapacita počtu dětí v jedné učebně je vzhledem k podlahové ploše 24-30 žáků.

Maximální počet žáků v nově navržené přístavbě ZŠ je 336 při průměrné obsazenosti 24 žáků ve třídě, včetně učeben pro družinu.

V 1. podlaží se je navrženo 7 tříd, z toho 5 tříd o rozměru 9,5x7 m a 2 třídy 10,25x7m.

Ve 2. podlaží se nachází 8 tříd, z toho 5 tříd o rozměru 9,7x5m 2 třídy o rozměru 10,25x7m a jedna třída 8x7m. Ta se jako jediná liší v počtu žáku na učebnu a to je 18-24 dětí.

Kapacity šaten pro ZŠ

V budově se nacházejí 2 šatny. Jedna s kapacitou 308 žáků, která slouží pro přezouvání při výuce a druhá s kapacitou 69 míst, určena pro školní družinu.

Kapacity kabinetů

Pro 10 učitelů, 10 asistentů a 7 vychovatelů:

Kabinet 2.36- rozměr	6x3,1m	3 místa
Kabinet 2.37- rozměr	4,5x3,1m	2 místa
Kabinet 2.38- rozměr	7x3,1m	4 místa
Kabinet 2.40 - rozměr	6,67x 3,1m	4 místa
Kabinet 2.41 – rozměr	4,5 x 3,1m	3 místa
Kabinet 2.42 – rozměr	5,4 x 3,1m	3 místa
Kabinet 2.04 – rozměr	7 x 4,45 m	7 míst

Kapacity šaten pro sportovní halu

V hale jsou navrženy 4 šatny, určené pro sportovce o rozměrech 5,6x3,5 s kapacitou 15-16 míst (šířka lavice 0,6m na osobu) a šatna pro rozhodčí o rozměru 3,5x3,3 m.

K šatnám náleží 2 umývárny o rozměrech 5,6x3,5m s kapacitou po 6 sprchách a umývárna pro rozhodčí s rozměrem 3,5x1,8m.

5. Bezbariérové užívání stavby

Bezbariérový přístup k objektu je umožněn využitím stávající areálové komunikace. Hlavní vstup do budovy je orientován ze severovýchodní strany ve výškové úrovni, která odpovídá upravené niveletě komunikace. V zádveři pak pro překonání výškové úrovně navazuje výtah, spojující 1.NP a 2.NP - sloužící pro vstup do základní školy a do prostor tribuny pro diváky. Z důvodu propojení základní školy a výukového centra je navržena v místech vstupní haly vyrovnávací plošina, která je napojena na přízemní spojovací chodbu.

6. Doprava v klidu (parkovací plochy)

Nové plochy pro parkování vozidel jsou v rámci dotčené lokality uvažovány v jiho-východní části území, které navazuje na areál fotbalového klubu. Parkování je navrženo ve dvou výškových úrovních, napojujících se na stávající komunikaci. Nově je uvažováno s dopravním napojením řešeného objektu pomocí nově navržené komunikace z ulice Nová, která je situována v souběžné trase se stávajícím atletickým oválem z jihozápadní strany. Podél stávající tělocvičny jsou navržena kolmá parkovací stání s místy pro imobilní osoby před hlavním vstupem do prostor ZŠ. Další parkovací stání jsou uvažována v podélném směru u klidové zóny.

7 Orientační odhad investičních nákladů stavby:

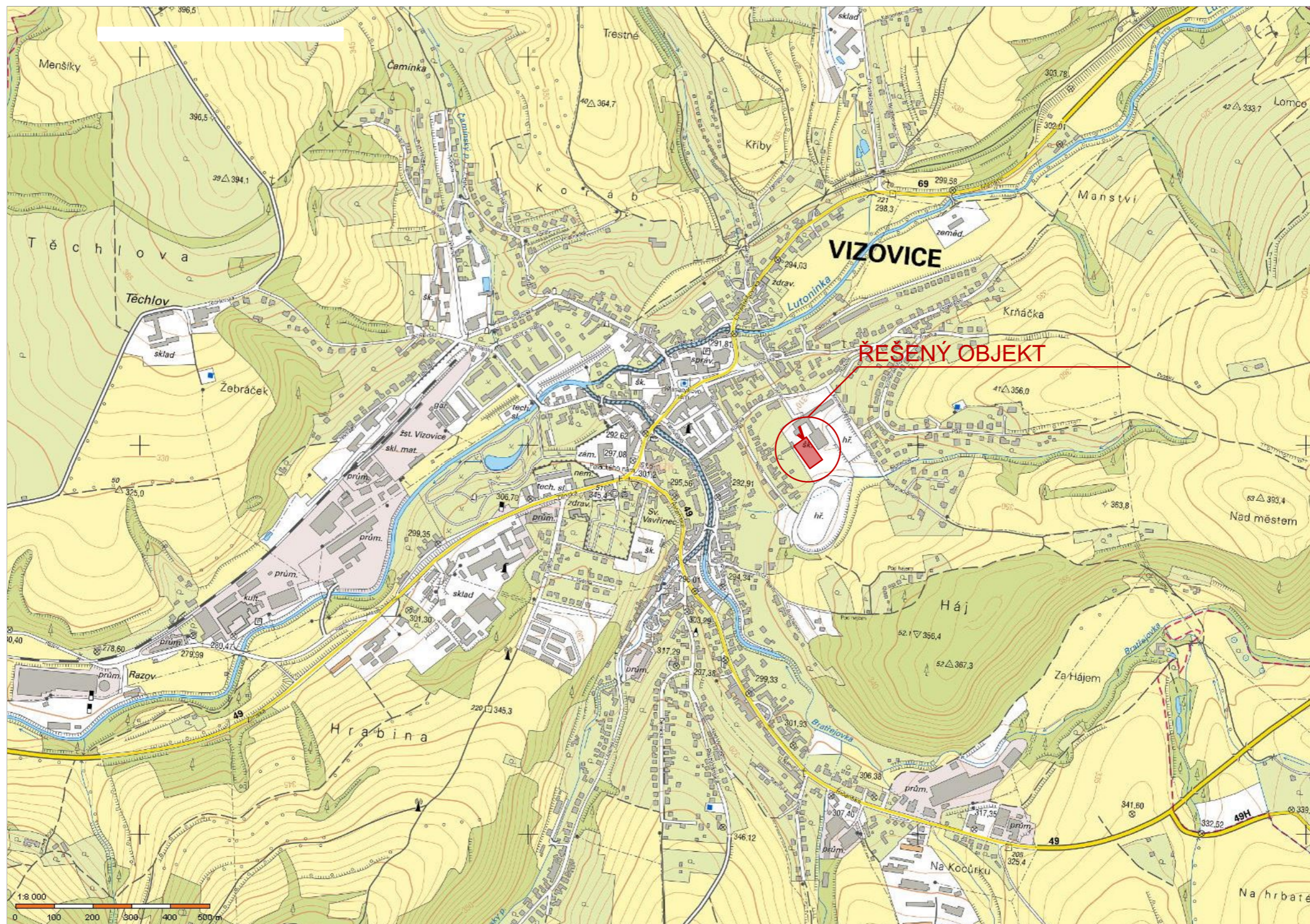
Orientační odhad investičních nákladů dle obestavěného prostoru objektu: 303 mil.Kč bez DPH
Součástí těchto odhadovaných nákladů není řešení zpevněných ploch a parkovacích stání.

Vypracoval: Ing. Michal Ušela, Jiří Machů

UPOSS spol. s r.o.
Uherskobrodská 962
763 26 Luhačovice
tel.: +420 777 795 046
email: usela@uposs.cz



Luhačovicích 08/2025



Architektonická studie rozšíření kapacity ZŠ Vizovice a přístavba sportovní haly

NÁZEV VÝKRESU: SITUACE ŠIRŠÍCH VZTAHŮ

M: 1:10000

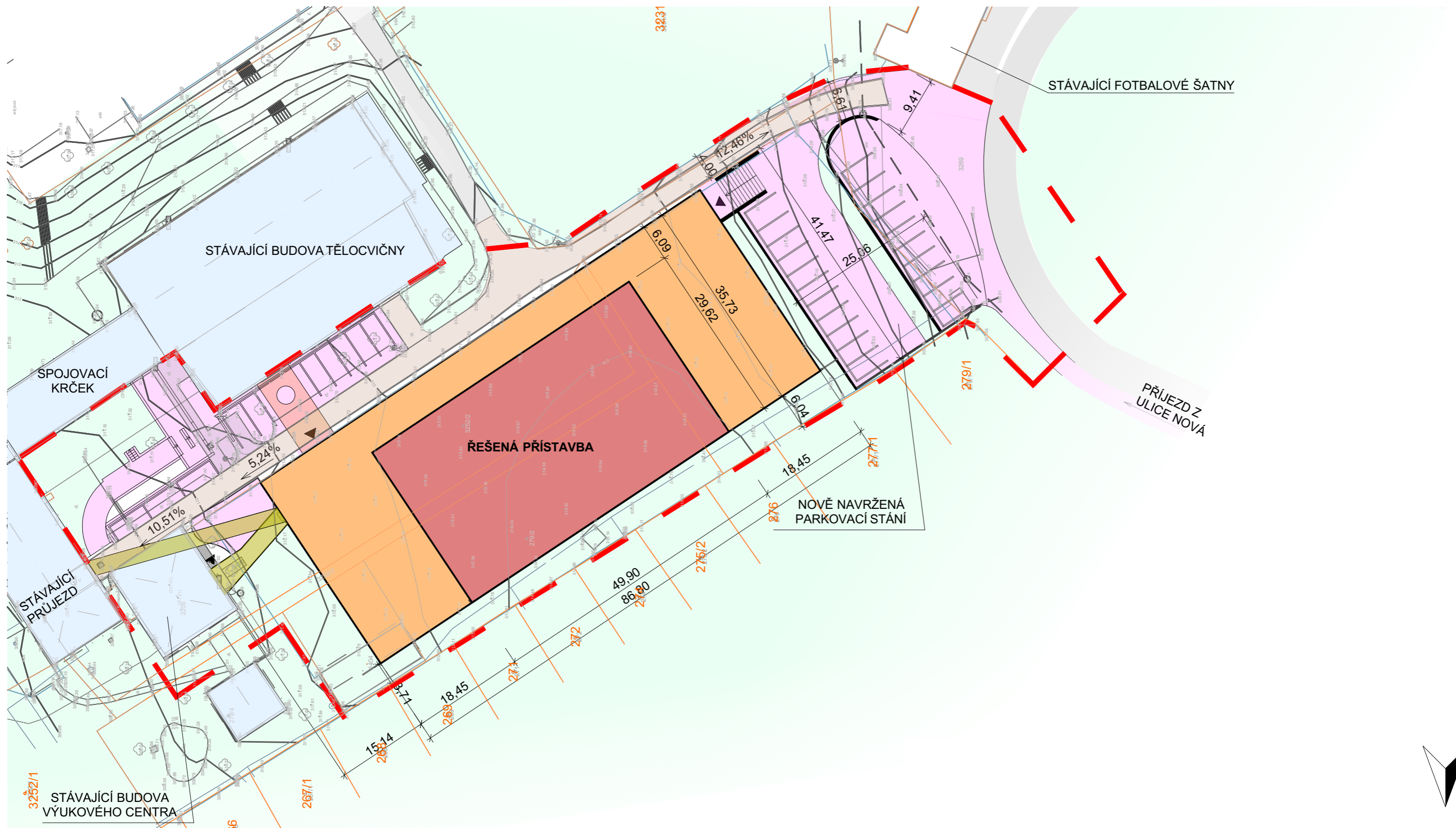
Č.V.C1

INVESTOR: Město Vizovice, Masarykovo nám. 1007, 736 12 Vizovice
 ZHOTOVITEL: UPOSS, spol.s r.o., Uherskobrodská 962, 763 26 Luhačovice

AUTOR NÁVRHU: Ing. Michal Ušela
 Jiří Machů



08/2025



LEGENDA PLOCH

- | | | | | |
|---|---|---|-----------------------------------|---------------------------|
| NOVĚ NAVRŽENÁ HMOTA- SPORTOVNÍ HALA | NAPOJENÍ NA STÁVAJÍCÍ BUDOVU ZŠ Z 2.NP A VÝKOVÉHO CENTRA Z 1.NP | NOVĚ NAVRŽENÉ ZPEVNĚNÉ PLOCHY A PARKOVACÍ STÁNÍ | STÁVAJÍCÍ ZPEVNĚNÉ PLOCHY- ÚPRAVA | NOVĚ NAVRŽENÉ PŘESTŘEŠENÍ |
| NOVĚ NAVRŽENÁ NIŽŠÍ HMOTA- UČEBNY A ZÁZEMÍ SPORTOVNÍ HALY | STÁVAJÍCÍ HMOTY ZŠ A TĚLOCVIČNY | STÁVAJÍCÍ ZPEVNĚNÉ PLOCHY | HRANICE PARCEL | HRANICE ŘEŠENÉHO ÚZEMÍ |

Architektonická studie rozšíření kapacity ZŠ Vizovice a přístavba sportovní haly

NÁZEV VÝKRESU: SITUACE STAVBY

M: 1:600

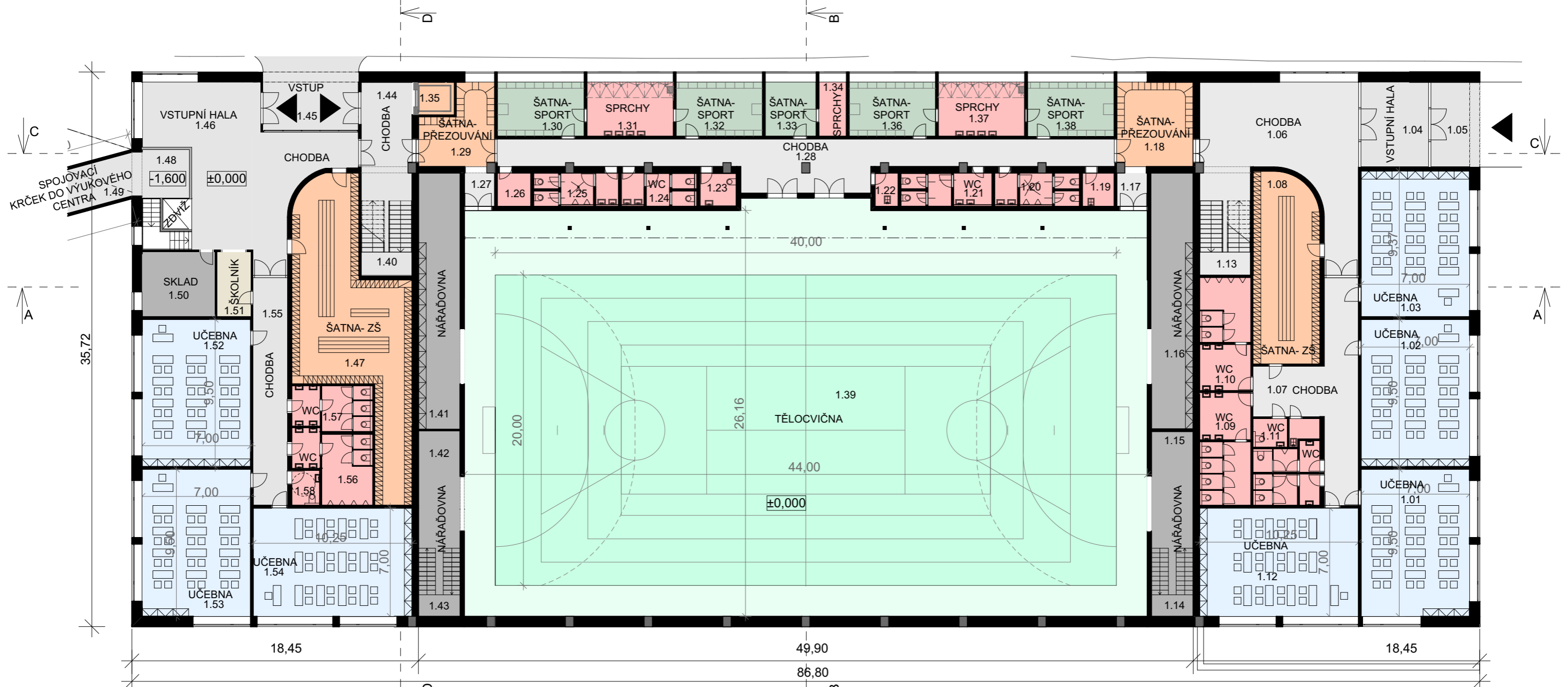
Č.V. C2

INVESTOR: Město Vizovice, Masarykovo nám. 1007, 736 12 Vizovice
 ZHOTOVITEL: UPOSS, spol.s r.o., Uherskobrodská 962, 763 26 Luhačovice

AUTOR NÁVRHU: Ing. Michal Ušela
 Jiří Machů



08/2025



LEGENDA PLOCH

- PROSTORY UČEBEN
- PROSTORY ŠATEN PRO SPORT
- PROSTORY HRACÍ PLOCHY
- KANCELÁŘSKÉ PROSTORY
- PROSTORY ŠATEN PRO PŘEZOUVÁNÍ
- PROSTORY HYGIENICKÉHO ZÁZEMÍ- ZŠ
- SKLADOVÉ PROSTORY
- KOMUNIKAČNÍ PROSTORY
- PROSTORY HYGIENICKÉHO ZÁZEMÍ- HALA

LEGENDA MÍSTNOSTÍ

OZN	NÁZEV MÍSTNOSTI	PLOCHA MÍSTNOSTI	OZN	NÁZEV MÍSTNOSTI	PLOCHA MÍSTNOSTI	OZN	NÁZEV MÍSTNOSTI	PLOCHA MÍSTNOSTI
1.01	UČEBNA	66,50 m ²	1.23	WC HALA IMOBILNÍ	5,20 m ²	1.45	ZÁVĚTRÍ	19,10 m ²
1.02	UČEBNA	66,50 m ²	1.24	WC HALA ŽENY	10,62 m ²	1.46	VSTUPNÍ HALA	90,68 m ²
1.03	UČEBNA	66,60 m ²	1.25	WC HALA MUŽI	10,92 m ²	1.47	ŠATNA PŘEZOUVÁNÍ ZŠ	98,58 m ²
1.04	ZÁDVEŘÍ	23,85 m ²	1.26	SKLAD	4,73 m ²	1.48	SCHODIŠTĚ, ZDVIŽ	10,56 m ²
1.05	ZÁVĚTRÍ	17,22 m ²	1.27	CHODBA	4,22 m ²	1.49	SPOJOVACÍ KRČEK DO VC	60,26 m ²
1.06	CHODBA	73,49 m ²	1.28	CHODBA	85,97 m ²	1.50	SKLAD	19,64 m ²
1.07	CHODBA	47,06 m ²	1.29	ŠATNA PŘEZOUVÁNÍ	21,17 m ²	1.51	KANCELÁŘ ŠKOLNÍK	8,98 m ²
1.08	ŠATNA DRUŽINA	51,42 m ²	1.30	ŠATNA SPORT	19,66 m ²	1.52	UČEBNA	66,50 m ²
1.09	WC ŽENY	43,69 m ²	1.31	UMÝVARNA	19,57 m ²	1.53	UČEBNA	66,50 m ²
1.10	WC MUŽI	23,97 m ²	1.32	ŠATNA SPORT	19,57 m ²	1.54	UČEBNA	71,74 m ²
1.11	WC IMOBILNÍ	3,96 m ²	1.33	ŠATNA ROZHODČÍ	11,57 m ²	1.55	CHODBA	32,28 m ²
1.12	UČEBNA	71,75 m ²	1.34	UMÝVARNA ROZHODČÍ	6,30 m ²	1.56	WC ZŠ MUŽI	6,30 m ²
1.13	SCHODIŠTĚ	21,77 m ²	1.35	VÝTAH	7,13 m ²	1.57	WC ZŠ ŽENY	7,13 m ²
1.14	SCHODIŠTĚ	11,87 m ²	1.36	ŠATNA SPORT	19,57 m ²	1.58	WC ZŠ IMOBILNÍ	19,57 m ²
1.15	NÁŘAĐOVNA	17,36 m ²	1.37	UMÝVARNA	19,57 m ²	1.37	CELKEM:	2891,28 m ²
1.16	NÁŘAĐOVNA	44,55 m ²	1.38	ŠATNA SPORT	19,63 m ²	1.38		
1.17	CHODBA	4,30 m ²	1.39	HRACÍ PLOCHA	1150,92 m ²	1.39		
1.18	ŠATNA PŘEZOUVÁNÍ	26,75 m ²	1.40	SCHODIŠTĚ	20,58 m ²	1.40		
1.19	SKLAD	10,38 m ²	1.41	NÁŘAĐOVNA	17,36 m ²	1.41		
1.20	WC ŠATNY MUŽI	20,95 m ²	1.42	NÁŘAĐOVNA	44,55 m ²	1.42		
1.21	WC ŠATNY ŽENY	18,92 m ²	1.43	SCHODIŠTĚ	21,78 m ²	1.43		
1.22	ÚKLIDOVÁ MÍSTNOST	3,27 m ²	1.44	CHODBA	17,92 m ²	1.44		

Architektonická studie rozšíření kapacity ZŠ Vizovice a přístavba sportovní haly

NÁZEV VÝKRESU: PŮDORYS 1.NP

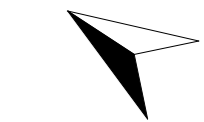
M: 1:250

Č.V.01

INVESTOR: Město Vizovice, Masarykovo nám. 1007, 736 12 Vizovice

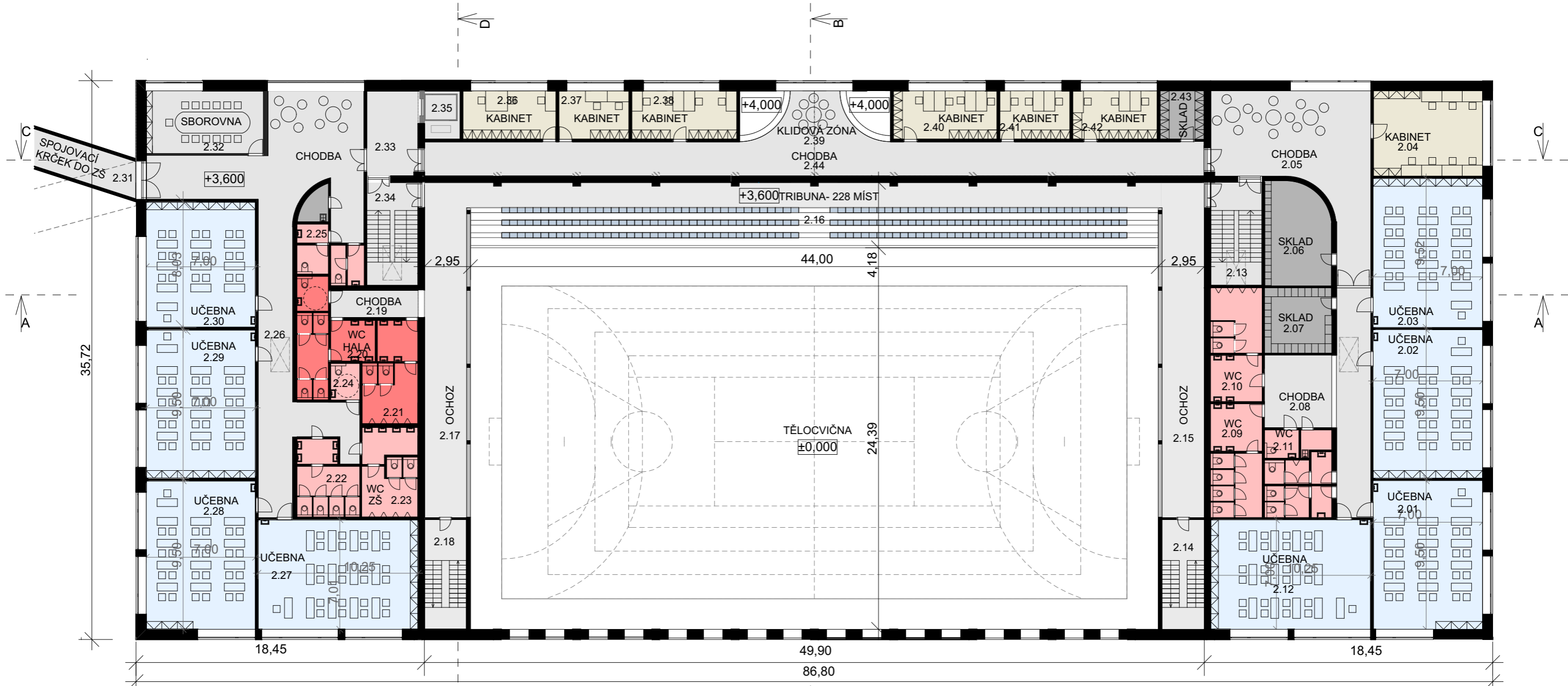
ZHOTOVITEL: UPOSS, spol.s r.o., Uherskobrodská 962, 763 26 Luhačovice

AUTOR NÁVRHU: Ing. Michal Ušela
Jiří Machů



UPOSS

08/2025



LEGENDA PLOCH

- PROSTORY UČEBEN
- PROSTORY ŠATEN PRO SPORT
- PROSTORY HRACÍ PLOCHY
- KANCELÁŘSKÉ PROSTORY
- PROSTORY ŠATEN PRO PŘEZOUVÁNÍ
- PROSTORY HYGIENICKÉHO ZÁZEMÍ- ZŠ
- SKLADOVÉ PROSTORY
- KOMUNIKAČNÍ PROSTORY
- PROSTORY HYGIENICKÉHO ZÁZEMÍ- HALA

LEGENDA MÍSTNOSTÍ

OZN	NÁZEV MÍSTNOSTI	PLOCHA MÍSTNOSTI	OZN	NÁZEV MÍSTNOSTI	PLOCHA MÍSTNOSTI
2.01	UČEBNA	66,50 m2	2.23	WC ZŠ MUŽI	20,59 m2
2.02	UČEBNA	66,50 m2	2.24	WC IMOBILNÍ	4,31 m2
2.03	UČEBNA	66,50 m2	2.25	WC ZAMĚSTNANCI	12,19 m2
2.04	KABINET	38,08 m2	2.26	CHODBA	113,62 m2
2.05	CHODBA	55,33 m2	2.27	UČEBNA	71,75 m2
2.06	SKLAD	26,91 m2	2.28	UČEBNA	66,49 m2
2.07	SKLAD	18,06 m2	2.29	UČEBNA	66,49 m2
2.08	CHODBA	53,33 m2	2.30	UČEBNA	56,18 m2
2.09	WC ŽENY	44,36 m2	2.31	KRČEK	74,72 m2
2.10	WC MUŽI	23,97 m2	2.32	SBOROVNA	30,00 m2
2.11	WC IMOBILNÍ	3,96 m2	2.33	CHODBA	17,92 m2
2.12	UČEBNA	71,75 m2	2.34	SCHODIŠTĚ	21,78 m2
2.13	SCHODIŠTĚ	21,77 m2	2.35	VÝTAH	7,13 m2
2.14	SCHODIŠTĚ	18,90 m2	2.36	KABINET	18,56 m2
2.15	OCHOZ	57,81 m2	2.37	KABINET	14,00 m2
2.16	TRIBUNA	177,7 m2	2.38	KABINET	20,93 m2
2.17	OCHOZ	57,81 m2	2.39	KLIDOVÁ ZÓNA	31,46 m2
2.18	SCHODIŠTĚ	18,90 m2	2.40	KABINET	20,58 m2
2.19	CHODBA	10,38 m2	2.41	KABINET	14,00 m2
2.20	WC HALA MUŽI	20,95 m2	2.42	KABINET	16,85 m2
2.21	WC HALA ŽENY	18,92 m2	2.43	SKLAD	8,76 m2
2.22	WC ZŠ ŽENY	17,59 m2	2.44	CHODBA	109,76 m2
			CELKEM:		1774,08 m2

Architektonická studie rozšíření kapacity ZŠ Vizovice a přístavba sportovní haly

NÁZEV VÝKRESU: PŮDORYS 2.NP

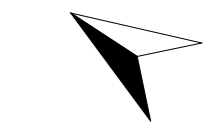
M: 1:250

Č.V.02

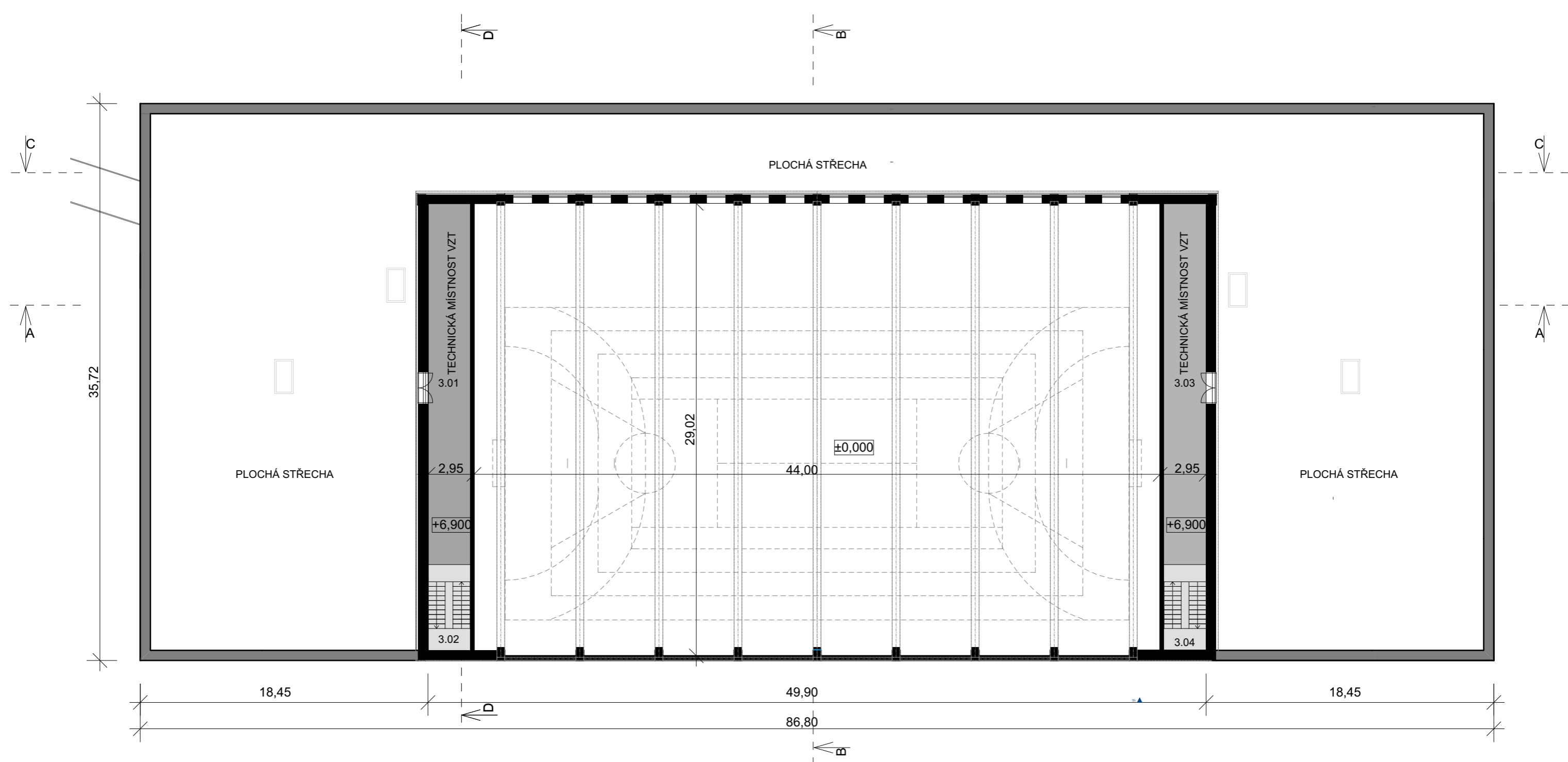
INVESTOR: Město Vizovice, Masarykovo nám. 1007, 736 12 Vizovice

ZHOTOVITEL: UPOSS, spol.s r.o., Uherskobrodská 962, 763 26 Luhačovice

AUTOR NÁVRHU: Ing. Michal Ušela
Jiří Machů



08/2025



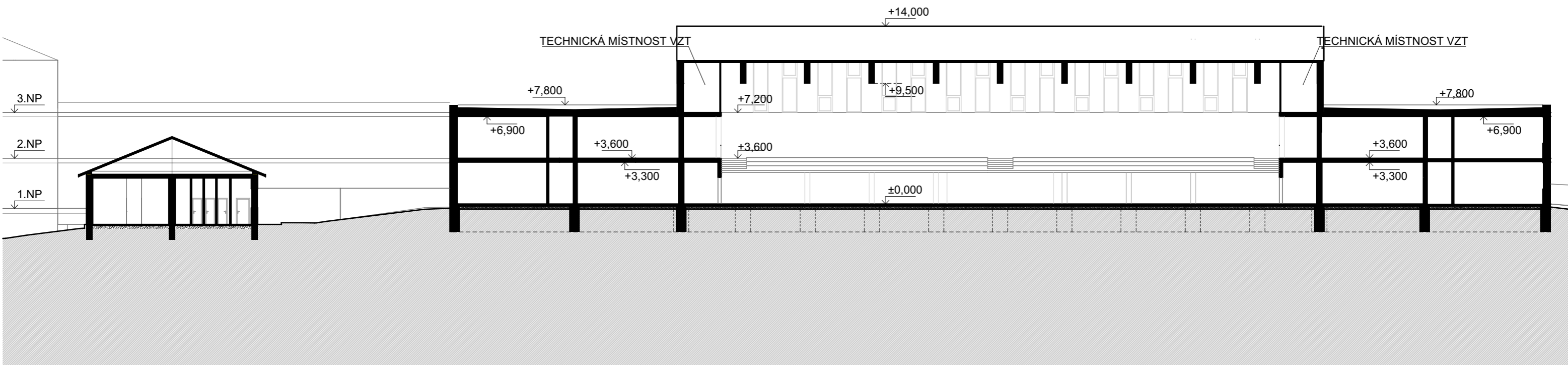
LEGENDA MÍSTNOSTÍ

OZN	NÁZEV MÍSTNOSTI	PLOCHA MÍSTNOSTI
3.01	SCHODIŠTĚ	14,87 m ²
3.02	TECHNICKÁ MÍSTNOST VZT	62,34 m ²
3.03	TECHNICKÁ MÍSTNOST VZT	62,34 m ²
3.04	SCHODIŠTĚ	14,85 m ²
	CELKEM	154,4 m ²

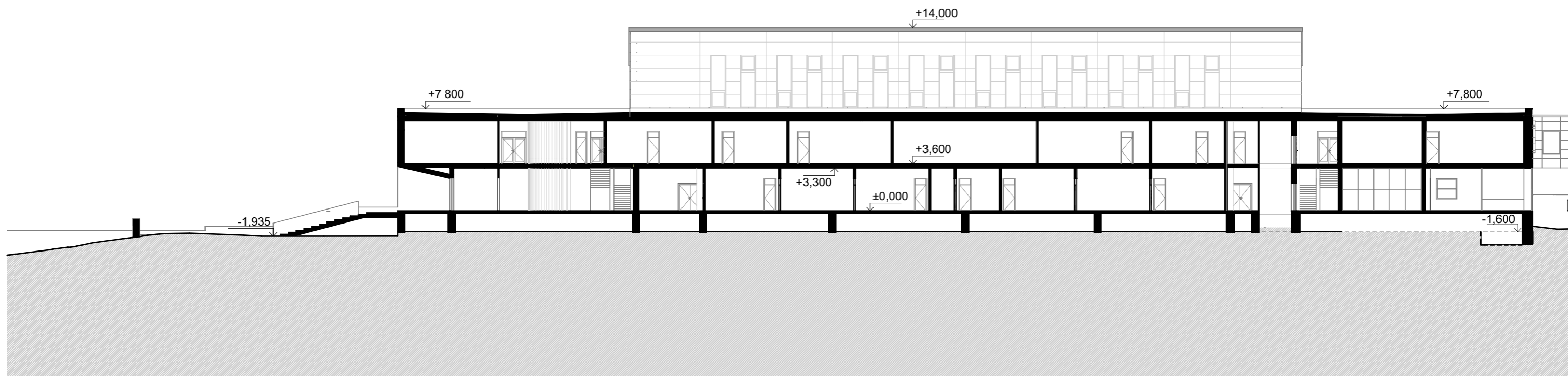
LEGENDA PLOCH

- TECHNICKÉ ZÁZEMÍ
- KOMUNIKAČNÍ PROSTORY

ŘEZ A-A



ŘEZ C-C



Architektonická studie rozšíření kapacity ZŠ Vizovice a přístavba sportovní haly

NÁZEV VÝKRESU: ŘEZ A-A, C-C

M: 1:350

Č.V. 04

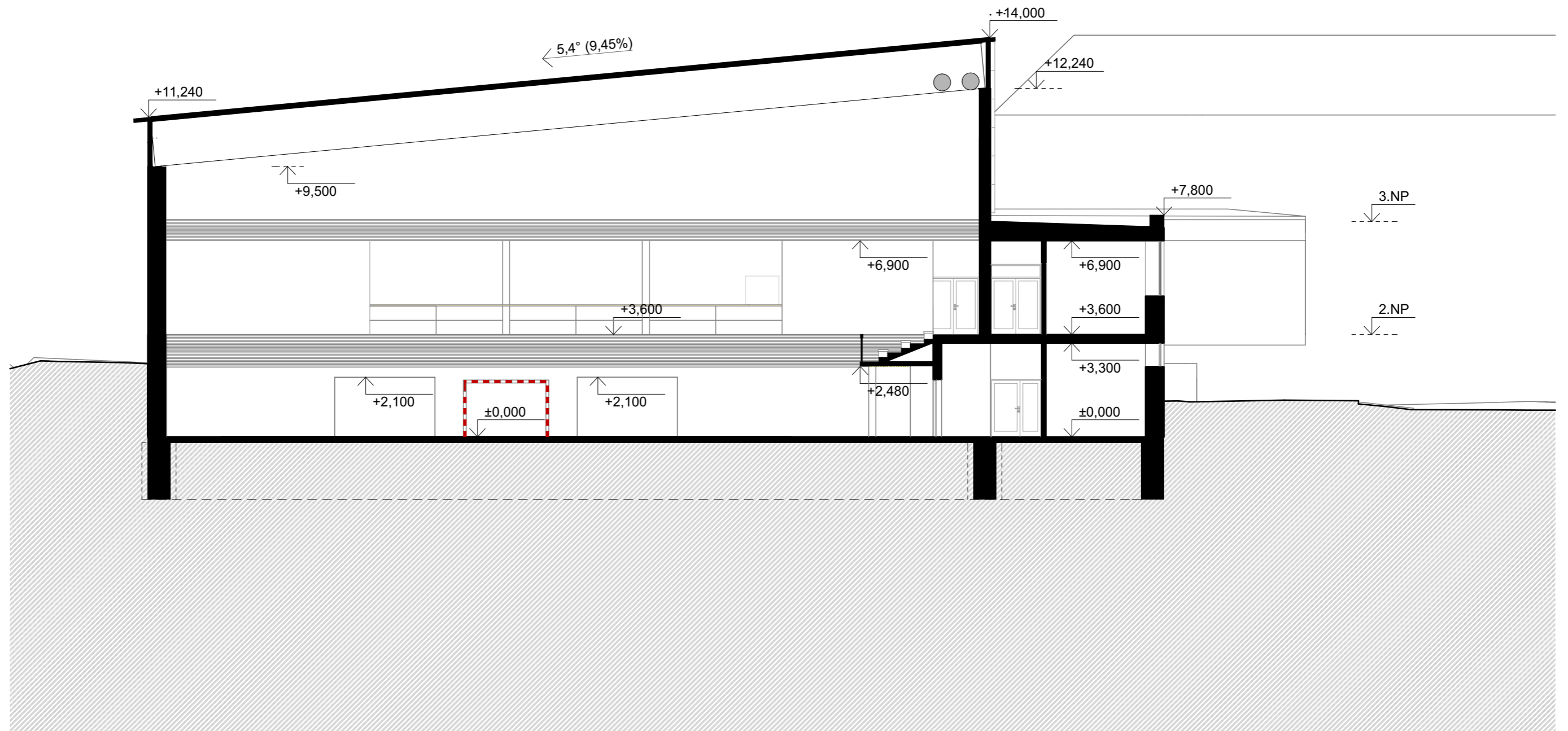
INVESTOR: Město Vizovice, Masarykovo nám. 1007, 736 12 Vizovice
 ZHOTOVITEL: UPOSS, spol.s r.o., Uherskobrodská 962, 763 26 Luhačovice

AUTOR NÁVRHU: Ing. Michal Ušela
 Jiří Machů

UPOSS

08/2025

ŘEZ B-B



Architektonická studie rozšíření kapacity ZŠ Vizovice a přístavba sportovní haly

NÁZEV VÝKRESU: ŘEZ B-B

M: 1:200

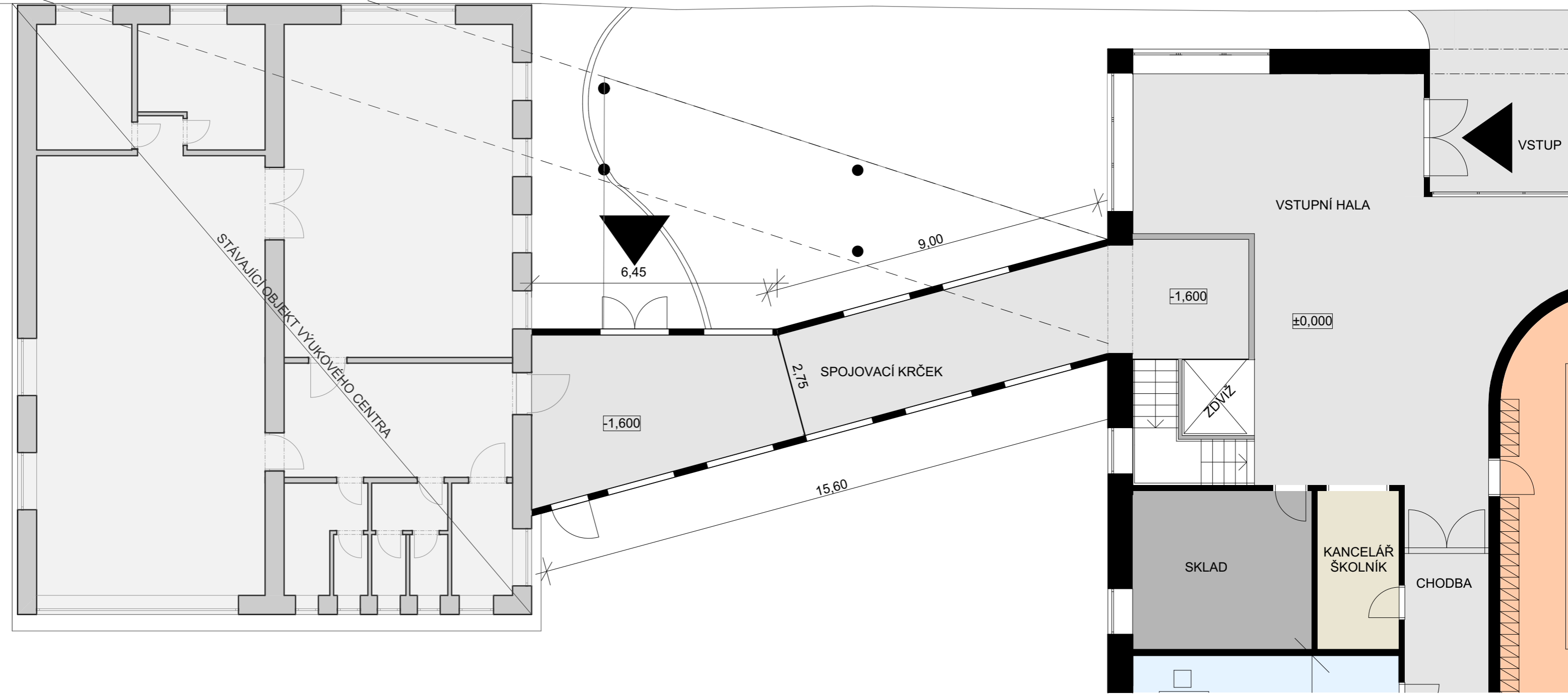
Č.V. 05

INVESTOR: Město Vizovice, Masarykovo nám. 1007, 736 12 Vizovice
ZHOTOVITEL: UPOSS, spol.s r.o., Uherskobrodská 962, 763 26 Luhačovice

AUTOR NÁVRHU: Ing. Michal Ušela
Jiří Machů

UPOSS

08/2025



Architektonická studie rozšíření kapacity ZŠ Vizovice a přístavba sportovní haly

NÁZEV VÝKRESU: PROPOJENÍ OBJEKTŮ 1.NP

M: 1:100

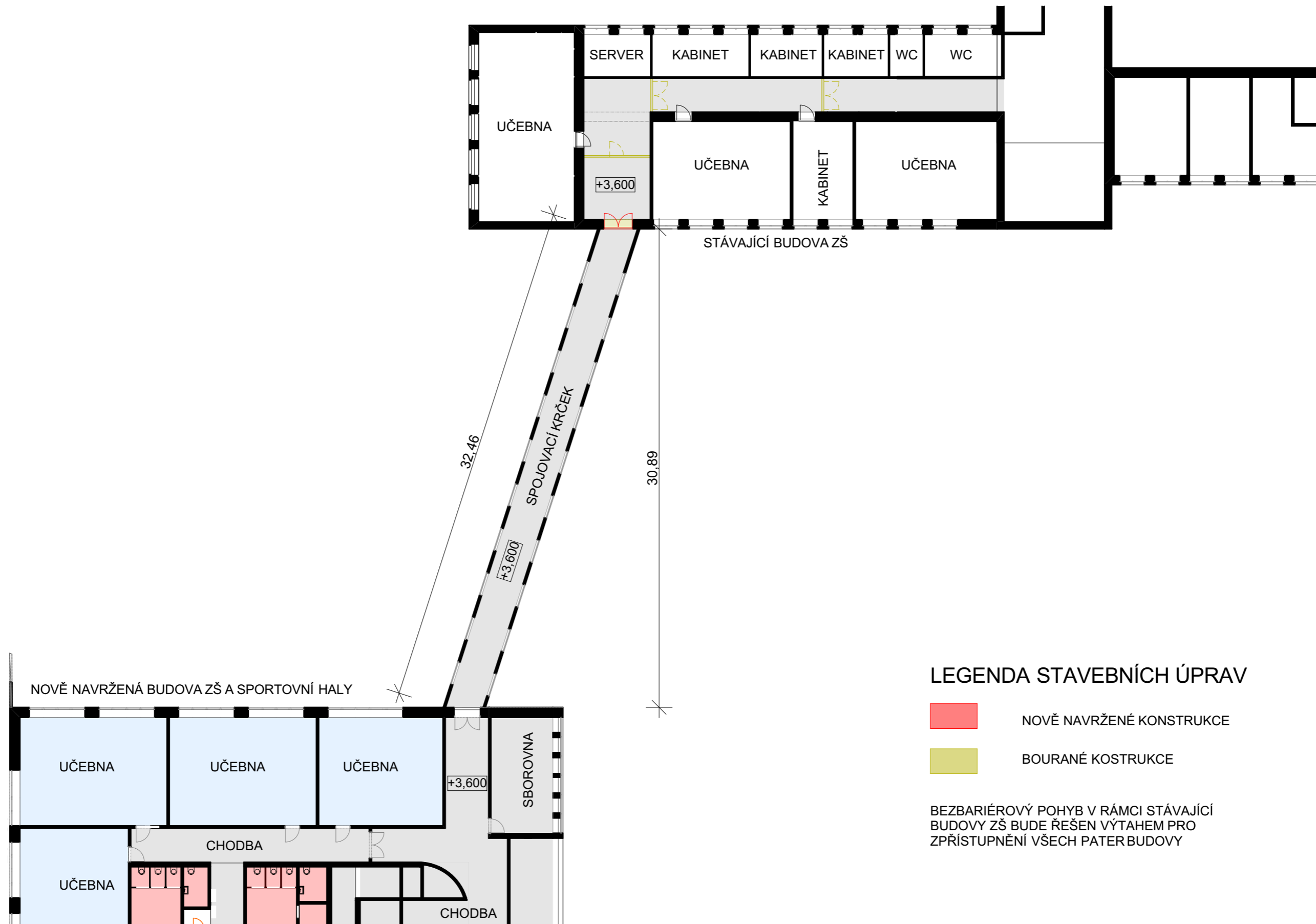
Č.V. 06

INVESTOR: Město Vizovice, Masarykovo nám. 1007, 736 12 Vizovice
ZHOTOVITEL: UPOSS, spol.s r.o., Uherskobrodská 962, 763 26 Luhačovice

AUTOR NÁVRHU: Ing. Michal Ušela
Jiří Machů



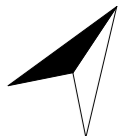
08/2025



LEGENDA STAVEBNÍCH ÚPRAV

- NOVĚ NAVRŽENÉ KONSTRUKCE
- BOURANÉ KOSTRUKCE

BEZBARIÉROVÝ POHYB V RÁMCI STÁVAJÍCÍ BUDOVY ZŠ BUDE ŘEŠEN VÝTAHEM PRO ZPŘÍSTUPNĚNÍ VŠECH PATER BUDOVY



Architektonická studie rozšíření kapacity ZŠ Vizovice a přístavba sportovní haly

NÁZEV VÝKRESU: NAPOJENÍ NA STÁVAJÍCÍ ŠKOLU VE 2.NP

M: 1:250

Č.V. 07

INVESTOR: Město Vizovice, Masarykovo nám. 1007, 736 12 Vizovice
 ZHOTOVITEL: UPOSS, spol.s r.o., Uherskobrodská 962, 763 26 Luhačovice

AUTOR NÁVRHU: Ing. Michal Ušela
 Jiří Machů



08/2025

POHLEDOVÝ BETON



SENDVIČOVÉ PANELE RAL 9010



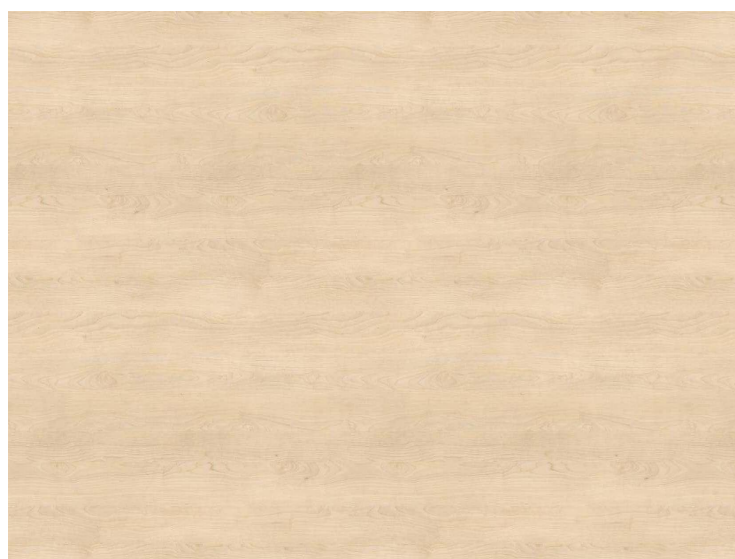
SENDVIČOVÉ FASÁDNÍ PANELE RAL 7035



HLINÍKOVÁ OKNA A HLINÍKOVÉ VSTUPNÍ DVEŘE RAL 7035, 9010



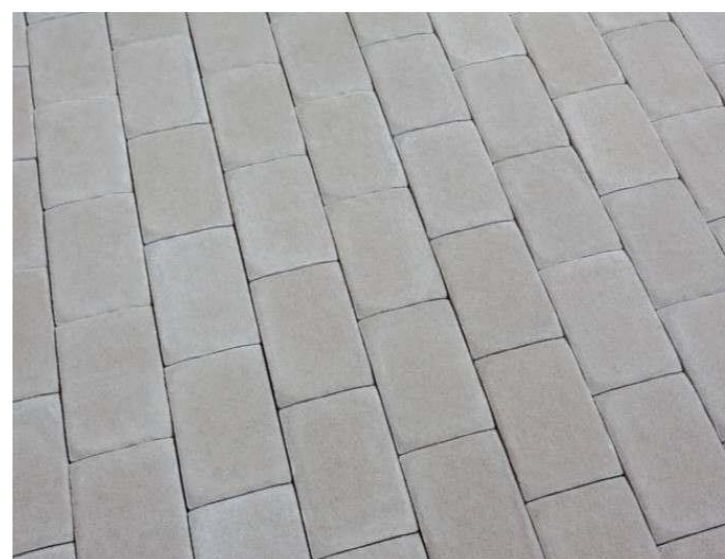
ODSTÍN DŘEVA V HALE- BŘÍZA



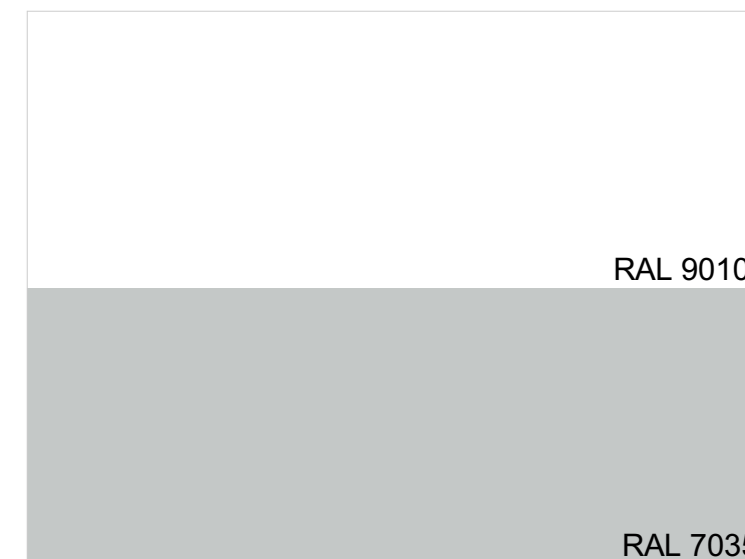
DLAŽBA BETONOVÁ ZATRAVŇOVACÍ, ROZMĚR 200x100 mm



DLAŽBA BETONOVÁ, ODS TÍN PŘÍRODNÍ, ROZMĚR 200x100 mm



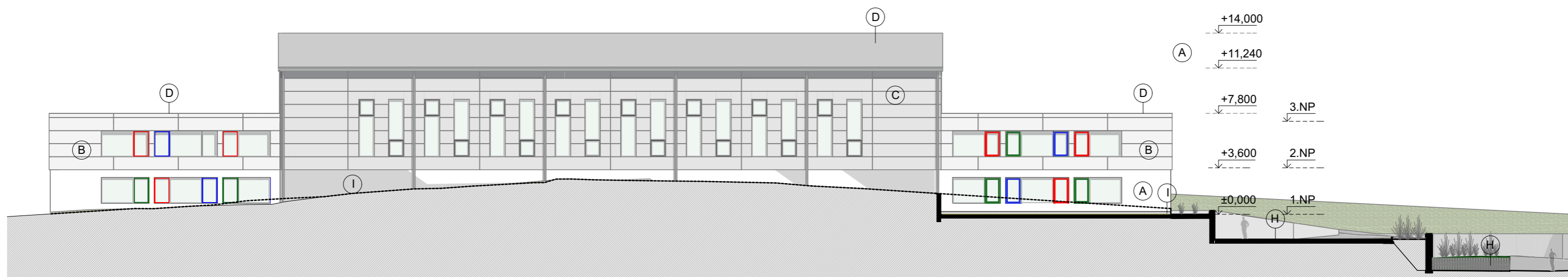
RAL 9010/ RAL 7035



POHLED SEVERO VÝCHODNÍ



POHLED JIHO ZÁPADNÍ



LEGENDA MATERIÁLŮ

- | | |
|--|--|
| (A) FASÁDNÍ OMÍTKA BÍLÉ BARVY | (F) PLOCHA Z ČESANÉHO BETONU |
| (B) SENDVIČOVÉ PANELE S IZOLAČNÍM JÁDREM BÍLÉ BARVY RAL 9010 | (G) POHLEDOVÝ BETON |
| (C) SENDVIČOVÉ PANELE S IZOLAČNÍM JÁDREM ŠEDÉ BARVY RAL 7035 | (H) ZATRAVŇOVACÍ DLAŽBA 200/100 |
| (D) STŘEŠNÍ KRYTINA- PVC FÓLIE ŠEDÉ BARVY | (I) SOKL-HYDROFOBIZOVANÁ OMÍTKA ŠEDÉ BARVY- RAL 7035 |
| (E) BETONOVÁ MALOFORMÁTOVÁ DLAŽBA 200/100 | (J) PLOCHA Z ČESANÉHO BETONU |

POZNÁMKA:

V OBJEKTU JSOU NAVRŽENA HLINÍKOVÁ OKNA A DVEŘE, ŠEDÉ BARVY -RAL 7035, OKNA UČEBEN- BARVY VIZ POHLEDY -OKNA ŠATEN SEVEROVÝCHODNÍ FASÁDY V 1 NP- BÍLÉ BARVY RAL 9010
KLEMPÍŘSKÉ VÝROBKY- OPLECHOVÁNÍ ATIKY, STŘEŠNÍ SVODY- POZINKOVANÝ PLECH

Architektonická studie rozšíření kapacity ZŠ Vizovice a přístavba sportovní haly

NÁZEV VÝKRESU: POHLED SEVERO VÝCHODNÍ, JIHO ZÁPADNÍ

M: 1:300

Č.V. 09

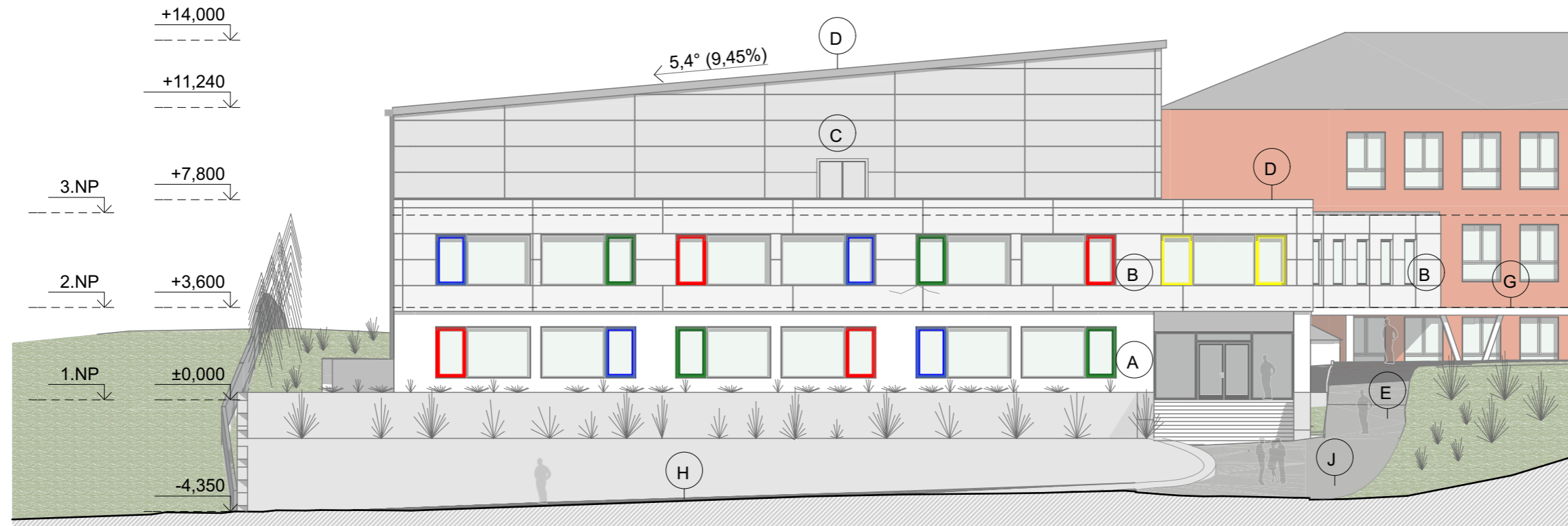
INVESTOR: Město Vizovice, Masarykovo nám. 1007, 736 12 Vizovice
ZHOTOVITEL: UPOSS, spol.s r.o., Uherskobrodská 962, 763 26 Luhačovice

AUTOR NÁVRHU: Ing. Michal Ušela
Jiří Machů

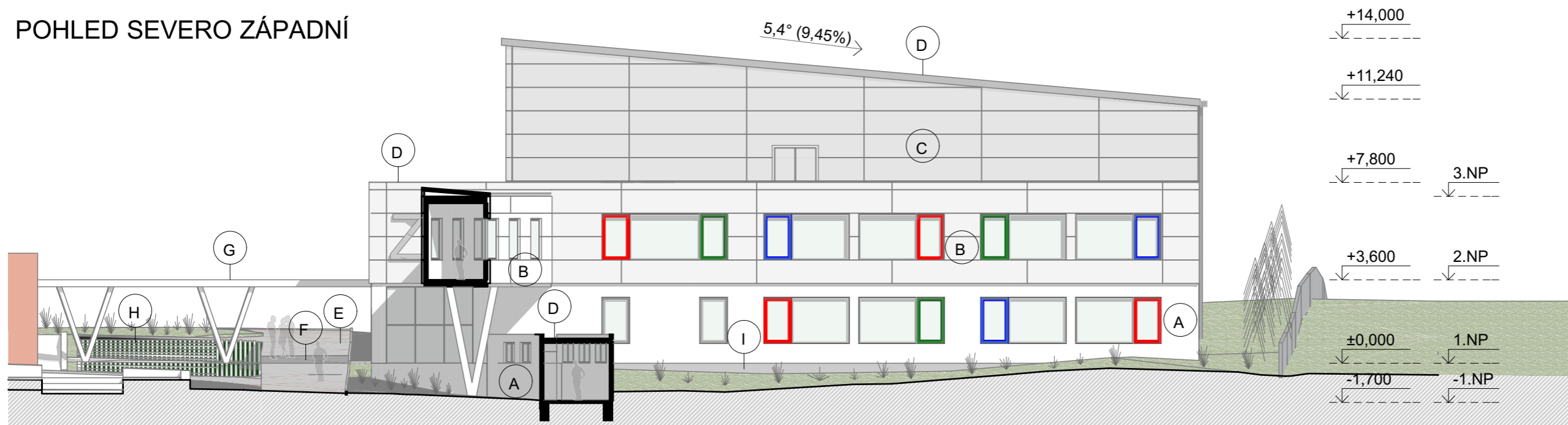
UPOSS

08/2025

POHLED JIHO VÝCHODNÍ



POHLED SEVERO ZÁPADNÍ



LEGENDA MATERIÁLŮ

- | | |
|--|--|
| (A) FASÁDNÍ OMÍTKA BÍLÉ BARVY | (F) PLOCHA Z ČESANÉHO BETONU |
| (B) SENDVIČOVÉ PANELE S IZOLAČNÍM JÁDREM BÍLÉ BARVY RAL 9010 | (G) POHLEDOVÝ BETON |
| (C) SENDVIČOVÉ PANELE S IZOLAČNÍM JÁDREM ŠEDÉ BARVY RAL 7035 | (H) ZATRAVŇOVACÍ DLAŽBA 200/100 |
| (D) STŘEŠNÍ KRYTINA- PVC FÓLIE ŠEDÉ BARVY | (I) SOKL-HYDROFOBIZOVANÁ OMÍTKA ŠEDÉ BARVY- RAL 7035 |
| (E) BETONOVÁ MALOFORMÁTOVÁ DLAŽBA 200/100 | (J) PLOCHA Z ČESANÉHO BETONU |

POZNÁMKA:

V OBJEKTU JSOU NAVRŽENA HLINÍKOVÁ OKNA A DVEŘE, ŠEDÉ BARVY -RAL 7035, OKNA UČEBEN- BARVY VIZ POHLEDY -OKNA ŠATEN SEVEROVÝCHODNÍ FASÁDY V 1 NP- BÍLÉ BARVY RAL 9010

KLEMPÍŘSKÉ VÝROBKY- OPLECHOVÁNÍ ATIKY, STŘEŠNÍ SVODY- POZINKOVANÝ PLECH

Architektonická studie rozšíření kapacity ZŠ Vizovice a přístavba sportovní haly

M: 1:200

INVESTOR: Město Vizovice, Masarykovo nám. 1007, 736 12 Vizovice

ZHOTOVITEL: UPOSS, spol.s r.o., Uherskobrodská 962, 763 26 Luhačovice

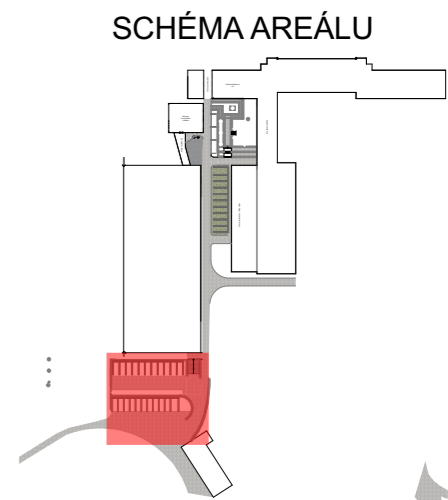
NÁZEV VÝKRESU: POHLED JIHO VÝCHODNÍ, SEVERO ZÁPADNÍ

Č.V. 10

AUTOR NÁVRHU: Ing. Michal Ušela
Jiří Machů

UPOSS

08/2025



Architektonická studie rozšíření kapacity ZŠ Vizovice a přístavba sportovní haly

NÁZEV VÝKRESU: PARKOVÁNÍ PRO HALU

M: 1:250

Č.V. 11

INVESTOR: Město Vizovice, Masarykovo nám. 1007, 736 12 Vizovice
 ZHOTOVITEL: UPOSS, spol.s r.o., Uherskobrodská 962, 763 26 Luhačovice

AUTOR NÁVRHU: Ing. Michal Ušela
 Jiří Machů



08/2025

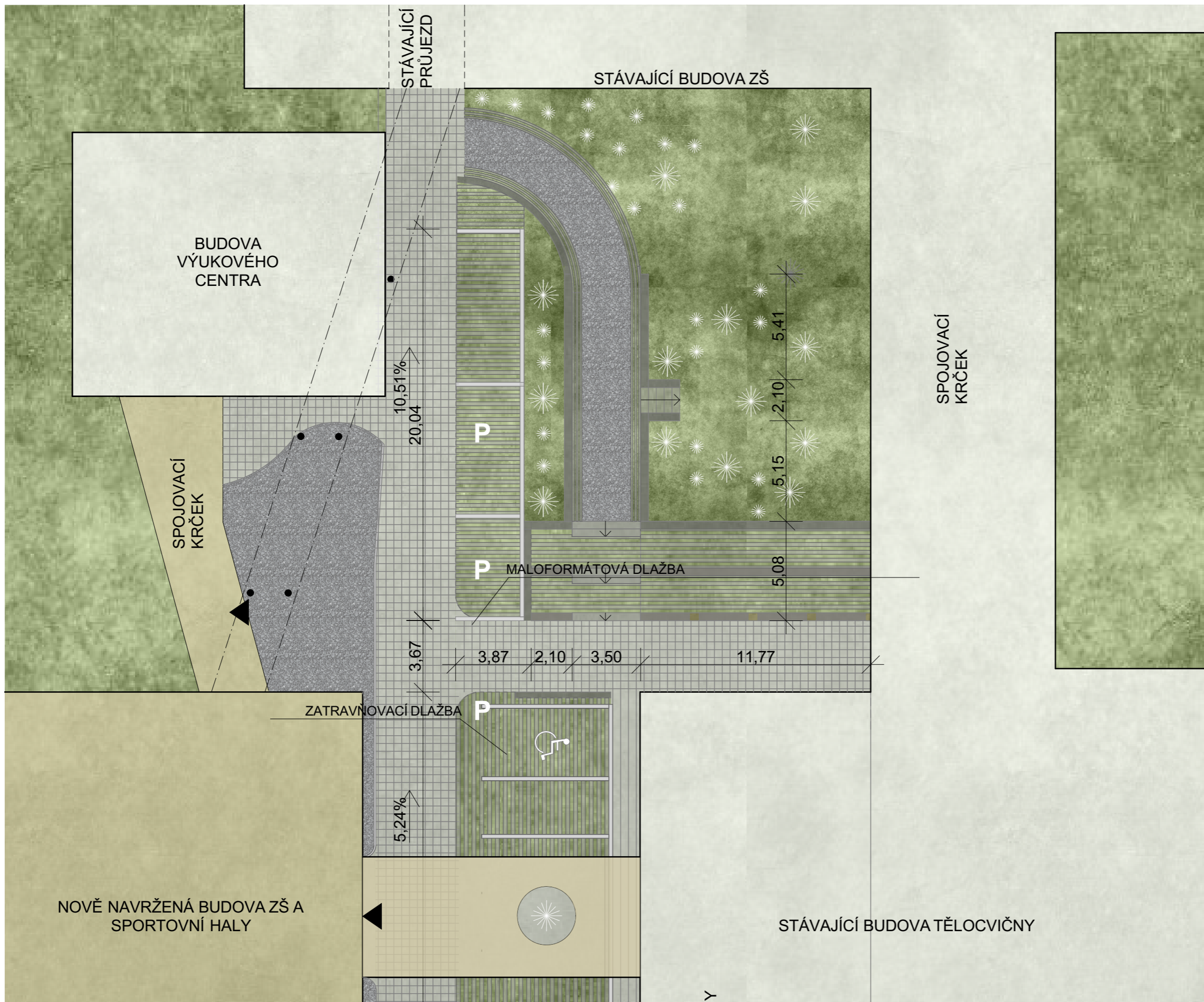
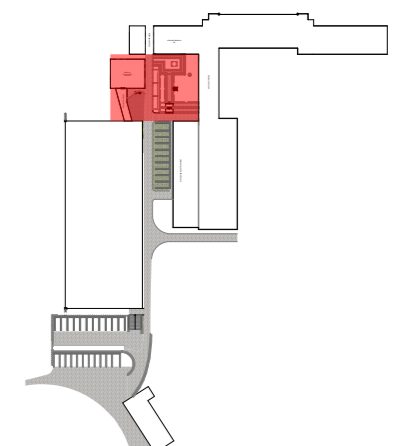


SCHÉMA AREÁLU



Architektonická studie rozšíření kapacity ZŠ Vizovice a přístavba sportovní haly

NÁZEV VÝKRESU: KLIDOVÁ ZÓNA U VÝUKOVÉHO CENTRA

M: 1:200

Č.V. 12

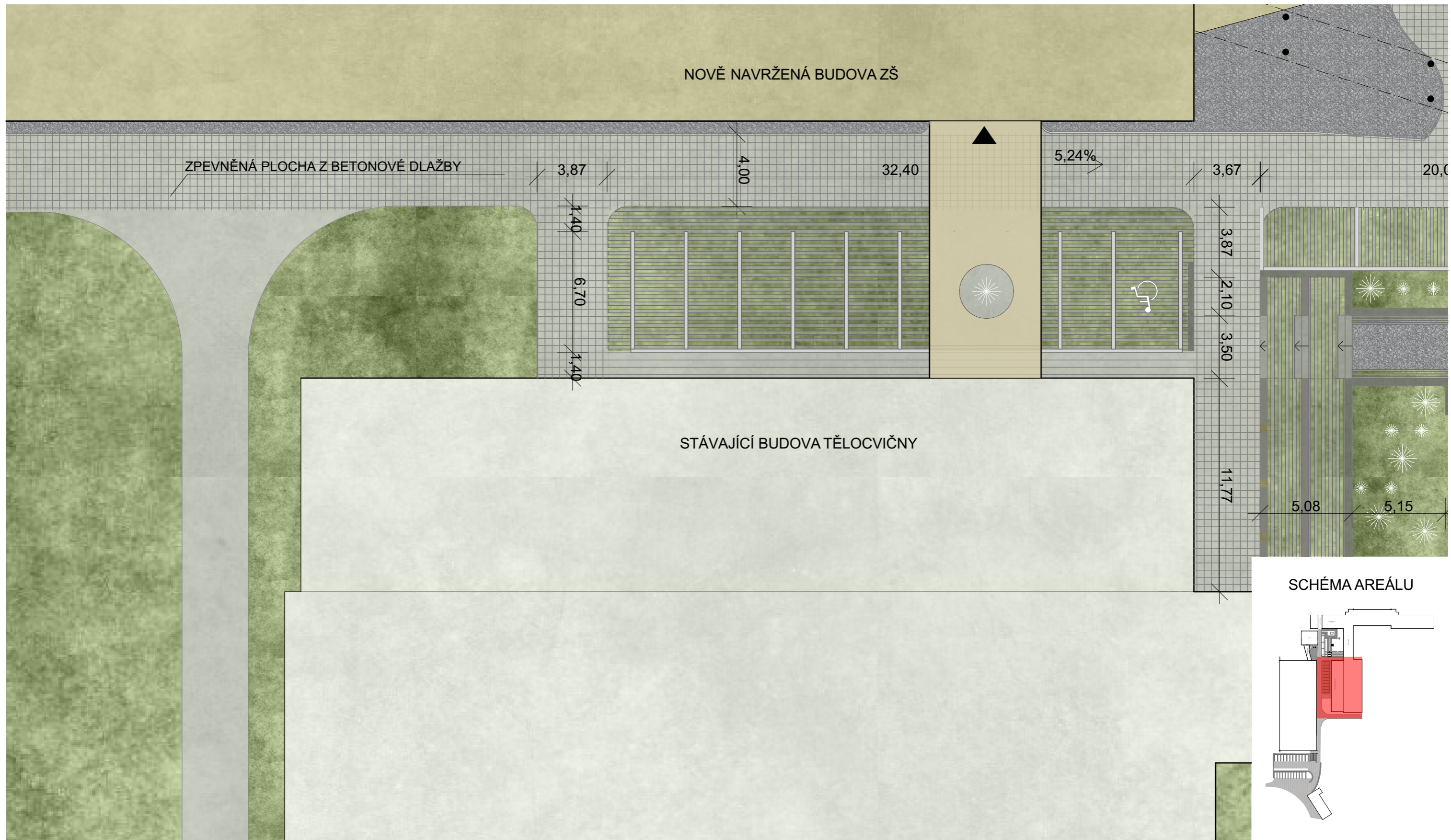
INVESTOR: Město Vizovice, Masarykovo nám. 1007, 736 12 Vizovice

ZHOTOVITEL: UPOSS, spol.s r.o., Uherskobrodská 962, 763 26 Luhačovice

AUTOR NÁVRHU: Ing. Michal Ušela
Jiří Machů



08/2025





Architektonická studie rozšíření kapacity ZŠ Vizovice a přístavba sportovní haly

NÁZEV VÝKRESU: VIZUALIZACE OBJEKTU

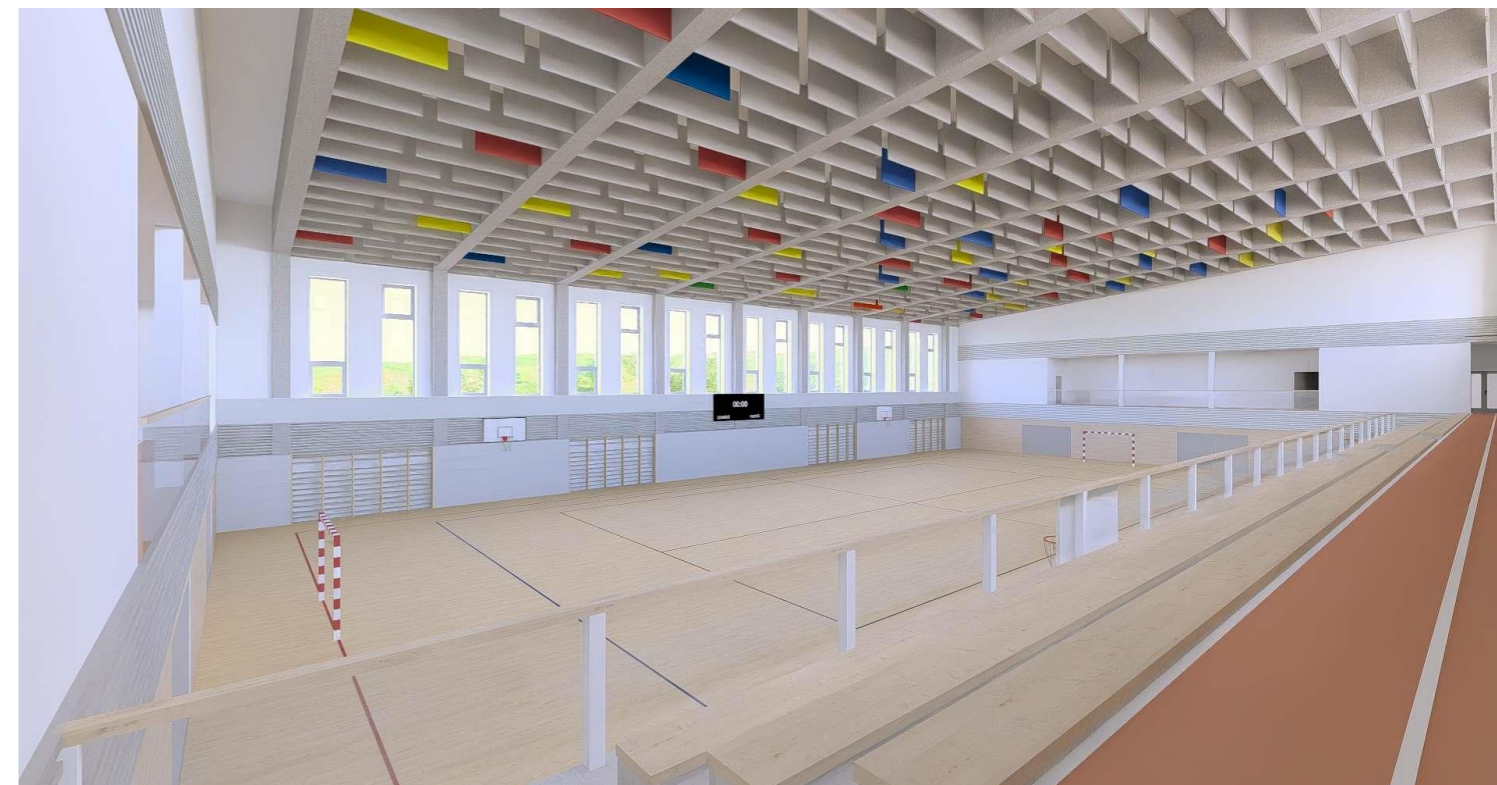
Č.V. 14

INVESTOR: Město Vizovice, Masarykovo nám. 1007, 736 12 Vizovice
ZHOTOVITEL: UPOSS, spol.s r.o., Uherskobrodská 962, 763 26 Luhačovice

AUTOR NÁVRHU: Ing. Michal Ušela
Jiří Machů



08/2025



Architektonická studie rozšíření kapacity ZŠ Vizovice a přístavba sportovní haly

NÁZEV VÝKRESU: VIZUALIZACE OBJEKTU

Č.V. 15

INVESTOR: Město Vizovice, Masarykovo nám. 1007, 736 12 Vizovice
ZHOTOVITEL: UPOSS, spol.s r.o., Uherskobrodská 962, 763 26 Luhačovice

AUTOR NÁVRHU: Ing. Michal Ušela
Jiří Machů

UPOSS

08/2025